



発行：番匠 映仁 枚方市出口 3-2-25-807  
TEL：080-2523-8769  
bansho.t@ban-teru.com

No.28  
2024.1

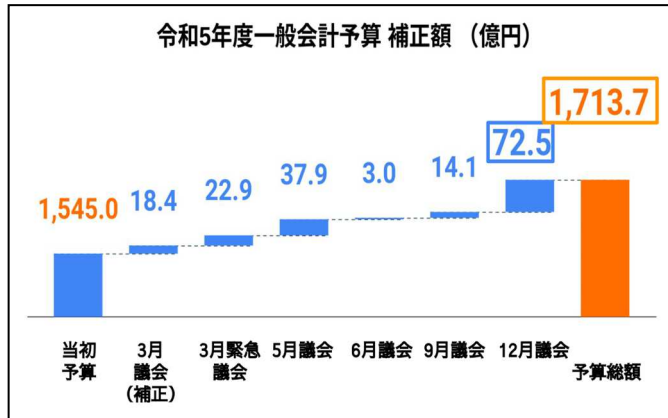
ばんしょう 🔍

## 【市政報告】

12月定例月議会（12月8日～12月22日） 12月15日時点

### 令和5(2023)年度補正予算

【12月8日 議案審議】



補正額：72.5億円増

補正後の総額：1,713.7億円

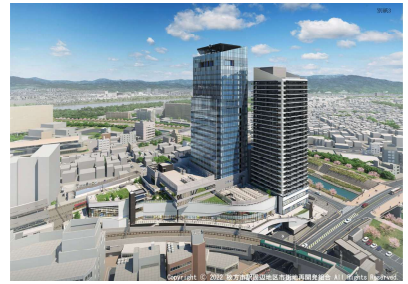
### 住民税非課税世帯等に対する臨時特別給付金事業費：約36.7億円【国】

住民税非課税世帯の低所得世帯を対象に7万円支給

### 枚方市駅周辺地区市街地再開発事業：

債務負担行為《令和5～6年度》限度額：総額約3.6億円

令和6年夏頃開業予定の枚方市駅前の建設中のビルへの市役所機能の一部移転に係る経費、執務室・相談室の机・椅子などの什器購入費用



### 【契約案件】

#### 御殿山小倉線道路整備工事(3工区)その2 請負変更契約締結について

掘削により確認したコンクリート版等の撤去処分及び擁壁の構造など

<受注者> (株)柿丸建設  
<工事期間> 変更なし

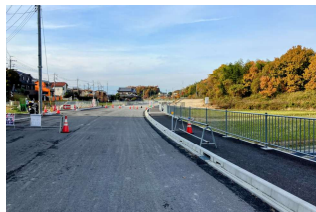


12月6日現場視察

#### 長尾杉線(杉工区)道路整備工事(その3,4) 請負変更契約締結について

軟弱地盤対策、国道1号本線舗装の夜間施工への変更など

<受注者> (株)中島組、(株)アキエンタープライズ  
<工事期間> 変更なし



12月6日現場視察

### 【その他案件】

#### 枚方市立総合スポーツセンター、市民体育館及び伊加賀スポーツセンターの指定管理者の指定について

<団体名> 枚方みらい創造パートナーズ  
(代表団体) ミズノスポーツサービス株式会社  
<指定の期間> 令和6年4月～令和11年3月まで5年間



伊加賀スポーツセンター

### 枚方市駅前行政サービス再編関連賃借料：

債務負担行為《令和5～6年度》限度額：総額約5.5億円

令和6年夏頃開業予定の枚方市駅前の建設中のビルへの市役所機能の一部移転に係る経費、執務室・相談室の机・椅子などの什器購入費用

### 図書館ICタグシステム導入事業

債務負担行為《令和5～8年度》限度額：約2.4億円

令和6年度 枚方市駅前図書館オープンを皮切りに、市内図書館に順次ICタグシステムを導入

デジタル技術の活用は目的ではなく手段。

「生活を豊かにする図書館」に！



ばんしょう 図書館にICタグシステムを導入することで、どのような利便性の向上があるのか？

#### 市答弁

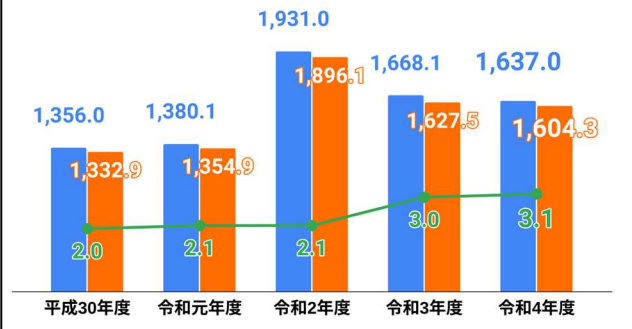
貸出手続きの時間が短縮されることで、職員が本来の専門的業務により従事できるようにし、魅力的な蔵書を構築するなどサービス向上を図る。



# 決算特別委員会で質疑を行いました（10月23～31日）

## 普通会計決算状況（単位：億円）

■歳入額 ■歳出額 ■実質収支比率(%)



## 不登校児童・生徒への支援は？

### 子どもたちに寄り添い、子どもたちの選択肢を増やす取り組みの継続を！

**ばんしょう** 令和4年度の具体的な取り組みは？

**市答弁** 敏感で繊細な子ども（HSP）への理解を深める職員研修、「不登校支援ガイド」「不登校児童・生徒を支援する民間施設に関するガイドライン」を策定、HPに掲載、相談窓口の紹介なども行った。



## 【市立ひらかた病院】 ダ・ヴィンチXiをどう活かす？

### 約3億円の投資。市民の笑顔に！



**病院長答弁** 患者数や手術件数の増加を図るだけでなく、医療従事者のスキルアップや確保、本院のイメージアップにつなげることを目的に導入した。

ダ・ヴィンチXiを最大限、活用していく。



## 光善寺駅西地区再開発(ひらら光善寺 開業！)

### 広報活動など、より積極的な市の対応を！

**ばんしょう** この再開発では、今後も整備が進められますが、多くの市民が通る市道の廃止など、生活環境が大きく変化します。市には、より積極的な情報発信と住環境の質の向上に努めることを求めました。



12月1日 スーパーナカガワ開店

## スポーツでまちを、みんなを笑顔に！

### 「する・見る・支える」スポーツの力を活用した事業展開を、市民の目に触れる場で！

**ばんしょう** 障がいのあるなしに関わらず、スポーツと一緒に楽しめるイベントの展開は？

**市答弁** 2023年2月にパラアスリート中西麻耶選手の講演会やシッティングバレーボール体験会などの「スポーツチャレンジフェスタ」を開催。11月にはデフバスケットボールなどの体験会を実施する。



11月25日に開催されたスポーツチャレンジフェスタ

## 介護職のスキルアップ支援を！

### 介護人材不足は深刻。介護難民対策を！

**ばんしょう** 介護業界の人材不足は、現状非常に厳しい状態であり、若い世代の入職者が少なく、介護職の高齢化も進んでいると聞きました。長く働けるための支援が必要と考えます。

また、何もしなければ、枚方の人口構造からも、今後人材不足に拍車がかかりかねません。



## バス停への屋根やベンチの設置を要望！

### 日本一暑いまち！猛暑対策も注力を！

**ばんしょう** 私のところには、バス停への屋根やベンチの設置を要望する声が寄せられます。昨年度、一部のバス停が改修されましたが、引き続き他のバス停環境の改善を訴えて参ります。

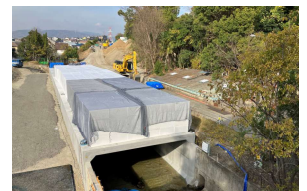


令和4年度改修したバス停

## 御殿山小倉線(2024年3月開通予定)

### 開通時には、地域の方々への感謝を表す記念式典を“心を込めたもの、として

**ばんしょう** 多数の課題を解消し、3月末予定通りの開通に向けて取り組んでいると理解しています。地元へは最後まで丁寧な対応を要望しました。



[現場視察12月6日]  
甲斐田川 横断部